



1e Bestuursrapportage 2008

Inhoudsopgave

Leeswijzer.....	3
A: Totaal oordeel over voortgang van (sub)programma's.....	4
B: De financiën.....	5
C: Voortgang per programma.....	7
D: Update financiële paragrafen.....	14
E: Stand van zaken overige & financieel.....	16
F: Mutaties reserves & voorzieningen.....	23
G: Recapitulatie begrotingswijzigingen.....	30
H: Bedrijfsvoeringsdata.....	32
I: Verdeling BDU 2008.....	36
J: Regioraadsvoorstel.....	39

Leeswijzer

Deze rapportage geeft op hoofdlijnen weer in hoeverre de organisatie de ambities voor het jaar 2008 kan waarmaken. De rapportage is onderverdeeld in 10 paragrafen (paragraaf A t/m J). In de onderstaande tabel zijn de paragrafen beknopt toegelicht.

Paragraaf	Toelichting												
A: Totaaloordeel over de voortgang van de (sub)-programma's	<p>De beoordeling wordt zowel in financiële als in operationele zin in kleur weergegeven volgens een zogenaamde stoplichtenmethodiek. Die kleuren hebben de volgende betekenis</p> <table border="1"> <thead> <tr> <th>Kleur</th> <th>Financieel</th> <th>Operationeel</th> </tr> </thead> <tbody> <tr> <td>Groen</td> <td>Werkelijke uitgaven blijven binnen budget.</td> <td>Geen problemen in de uitvoering; ambities worden gehaald.</td> </tr> <tr> <td>Oranje</td> <td>Werkelijke uitgaven verhouden zich tot het budget of stijgen daar licht bovenuit.</td> <td>Aandachtspunten in de uitvoering. Ambities worden niet ten volle gehaald.</td> </tr> <tr> <td>Rood</td> <td>Uitgaven stijgen ver uit boven het budget</td> <td>Problemen in de uitvoering; ambities worden niet gehaald.</td> </tr> </tbody> </table>	Kleur	Financieel	Operationeel	Groen	Werkelijke uitgaven blijven binnen budget.	Geen problemen in de uitvoering; ambities worden gehaald.	Oranje	Werkelijke uitgaven verhouden zich tot het budget of stijgen daar licht bovenuit.	Aandachtspunten in de uitvoering. Ambities worden niet ten volle gehaald.	Rood	Uitgaven stijgen ver uit boven het budget	Problemen in de uitvoering; ambities worden niet gehaald.
Kleur	Financieel	Operationeel											
Groen	Werkelijke uitgaven blijven binnen budget.	Geen problemen in de uitvoering; ambities worden gehaald.											
Oranje	Werkelijke uitgaven verhouden zich tot het budget of stijgen daar licht bovenuit.	Aandachtspunten in de uitvoering. Ambities worden niet ten volle gehaald.											
Rood	Uitgaven stijgen ver uit boven het budget	Problemen in de uitvoering; ambities worden niet gehaald.											
B: Totaaloverzicht per (sub)programma financieel	In dit overzicht zijn de werkelijke uitgaven afgezet tegen de begroting. Daarbij is een prognose op het eindresultaat gemaakt. Het overzicht is weergegeven op subprogrammaniveau.												
C: Voortgang per programma	In deze paragraaf is een terugkoppeling gemaakt op de ambities van de organisatie, zoals vastgelegd in de programmabegroting. Daarbij wordt opgemerkt dat de ambities voor het programma Veiligheid voor het dienstjaar 2008 zijn vervangen door "speerpunten van beleid". Dit vanwege de landelijke vertraging in besluitvorming over de bestuurlijke vormgeving van Veiligheidsregio's.												
D: Update financiële paragrafen	In deze paragraaf zijn de financiële paragrafen van de programmabegroting, voor zover noodzakelijk, geactualiseerd.												
E: Stand van zaken overig financieel	In deze paragraaf is een uiteenzetting gegeven van ontwikkelingen die van invloed zijn op het concernresultaat. In het bijzonder wordt ingegaan op de loonsomontwikkelingen en het financieringsresultaat.												
F: Mutaties reserves en voorzieningen	Omvat een weergave van de mutaties in het werkzame vermogen (reserves en voorzieningen).												
G: Begrotingswijzigingen	Omvat een opsomming van begrotingswijzigingen die tot dusver bekend zijn.												
H: Bedrijfsvoeringsdata	In deze paragraaf zijn relevante bedrijfsvoeringsdata opgenomen, zoals de leeftijdsopbouw binnen de organisatie, ziekteverzuim etc.												
I: Verdeling BDU 2008	In paragraaf I is de grootste financieringsbron binnen Regio Twente gespecificeerd en geanalyseerd.												
J: Regioraadsvoorstel	Het regioraadsvoorstel behorende bij de eerste BERAP 2008												

A: Totaal oordeel over voortgang van (sub)programma's

Subprogramma	Financieel Groen	Financieel Oranje	Financieel Rood	Operationeel Groen	Operationeel Oranje	Operationeel Rood
Programma: 1 Service & Samenwerking						
Service & Samenwerking						
Programma: 2 Gezondheid						
Jeugdgezondheidszorg						
Infectieziektebestrijding						
Bevorderingstaken						
OGGZ						
Overige OGZ-taken						
Subprogramma	Financieel Groen	Financieel Oranje	Financieel Rood	Operationeel Groen	Operationeel Oranje	Operationeel Rood
Programma: 3 Leefomgeving						
Leefomgeving						
Subprogramma	Financieel Groen	Financieel Oranje	Financieel Rood	Operationeel Groen	Operationeel Oranje	Operationeel Rood
Programma: 4 Veiligheid						
Risicobeheersing						
Preparatie						
Informatie						

B: De financiën

Subprogramma	Budget bedrag	Realisatie Saldo	Prognose bedrag	Resultaat tov budget
Programma: 1 Service & Samenwerking				
Service & Samenwerking	-1.480.018	-2.141.286	931.268	270.000
Totaal 1 Service & Samenwerking	-1.489.018	-2.141.286	922.268	270.000

Subprogramma	Budget bedrag	Realisatie Saldo	Prognose bedrag	Resultaat tov budget
Programma: 2 Gezondheid				
Gezondheid	-15.876.300	-5.578.288	-10.298.012	0,00
Totaal 3 Gezondheid	-15.876.704	-5.578.288	-10.298.416	0,00

Subprogramma	Budget bedrag	Realisatie Saldo	Prognose bedrag	Resultaat tov budget
Programma: 3 Leefomgeving				
Leefomgeving	-3.714.258	36.435	-3.860.693	-110.000
Totaal 3 Leefomgeving	-3.714.258	36.435	-3.860.693	-110.000

Subprogramma	Budget bedrag	Realisatie Saldo	Prognose bedrag	Resultaat tov budget
Programma: 4 Veiligheid				
Directie + staf + afdelingen	-360.015	-288.889	-142.250	-35.560
Informatie	-1.457.446	-118.389	-1.129.224	209.833
Preparatie	-2.971.054	-455.289	-2.623.678	-143.477
Risicobeheersing	-140.767	780.447	-883.336	37.848
Totaal 4 Veiligheid	-4.929.252	-82.120	-4.778.488	68.644
Totaal REGIO TWENTE	-26.009.232	-7.765.259	-18.015.329	228.644

1) De budgetbedragen zijn inclusief het geaccordeerd nieuw beleid.

2) Min (-) bedragen in de kolom 'resultaat t.o.v. budget' betekenen een negatief resultaat t.o.v. 'het budgetbedrag'

Samenvattend overzicht positieve en negatieve ontwikkelingen 1e BERAP

B&B

Positieve ontwikkelingen

Afwikkeling FUWA Ambulance Oost	229.500
Loon- en prijs ontwikkelingen	P.M.
Financieringsresultaat	270.000
	<u>499.500</u>

Negatieve ontwikkelingen

Interim hoofd P&O	100.000
Uitbetaling wachtgeldverplichting Ambulance Oost	61.500
Stijging kilometervergoeding van € 0,28 naar € 0,37	68.000
BTW Compensatiefonds	P.M.
	<u>229.500</u>

Resultaatsverwachting Bestuurs- en bedrijfsbureau 270.000

GGD

Resultaatsverwachting domein Gezondheid 0

LO

Negatieve ontwikkelingen

RPA -110.000

Resultaatsverwachting domein Leefomgeving -110.000

HVD

Positieve ontwikkelingen

Vacatures	204.000
Lagere kapitaallasten	75.000
OMS	81.000
Meldkamer Twente	47.000
Operationele functies GHOR tot 2009	15.000
	<u>422.000</u>

Negatieve ontwikkelingen

Tijdelijke medewerkers	211.000
Niet opgeloste bezuinigingstaakstelling	31.000
Oefenen	111.000
	<u>353.000</u>

Resultaatsverwachting Domein Veiligheid 69.000

Totaal resultaat voor bestemming 229.000

Bovenstaande ontwikkelingen binnen B&B en Leefomgeving worden toegelicht in de 1e Berap 2008.

C: Voortgang per programma

programma: Service & Samenwerking

portefeuillehouders: P.E.J. den Oudsten, drs. J.D. Westendorp

programmamanager: drs. J.M.E. Traag

Wat doen we ervoor?

Activiteiten lopend boekjaar	Huidige stand van zaken
Het verder zoeken naar nut en haalbaarheid van samenwerking op die terreinen waarbij de schaal van Twente significante voordelen biedt	Drie gemeenten (Enschede, Hengelo en Borne) hebben het haalbaarheidsonderzoek Gezamenlijk Belastingkantoor afgerond. Het GBT start in 2009. Er is een tweedaagse ict-conferentie voor alle Twentse gemeenten gehouden, met als doel mogelijkheden voor samenwerking te onderzoeken. Elf gemeenten namen deel. Binnen Netwerkstad is gewerkt aan de aanbestedingen van flexwerk (+ regio-organisatie), energie, accountancy, telefonie (OT2006) en printers/copiers (Enschede, Hengelo, regio-organisatie). Er is een contractenbeheerssysteem geïmplementeerd. Het DB onderschrijft als nieuw beleid: innovatie bedrijfsvoering. De Lustrumrapportage Samenwerking bedrijfsvoering is breed verspreid en goed ontvangen.
Het verder uitbouwen van een goede bestuurlijke en inhoudelijke relatie met de provincie Overijssel conform de samenwerkingsverklaring tussen GS en DB van 2007	De bestuurlijke samenwerking heeft de afgelopen periode invulling gekregen via o.a. het werken met bestuurlijke duo's voor grote projecten, die provincie en Regio samen uitvoeren en/of financiere.
Het in nauwe samenwerking met de gemeenten, de provincie en externe partners uitvoeren van de Agenda van Twente	Het DB heeft op 3 maart 2008 het voorstel voor de Agenda van Twente, jaarschijf 2008 vastgesteld. Op 21 mei neemt de Regioraad hierover een beslissing. In de tussentijd bereiden de Twentse gemeenten een standpunt voor.
Het borgen van de vernieuwde samenwerkingsafspraken (stedelijk en landelijk gebied)	De bestuurscommissies Netwerkstad en Landelijke Gemeenten zijn voortvarend aan de slag gegaan en hebben beide een agenda afgesproken met concrete projecten die binnen de commissies gebiedsgericht worden opgepakt en uitgevoerd.
Het transparanter en toegankelijker maken van regionale informatie	Sinds begin dit jaar is de aanzienlijk vernieuwde website van Regio Twente beschikbaar, deze sluit aan bij de veranderende regio-organisatie. Informatie is nu nog gemakkelijker te vinden.
Het focussen op de VIP klanten	In de afgelopen periode is blijvend geïnvesteerd in het aanhalen van de banden met onze VIP-klanten door middel van bijeenkomsten en werkoverleggen, zowel bestuurlijk als ambtelijk.
Het verder implementeren van een organisatiebreed kwaliteitszorgsysteem	Op 26 maart werd de externe audit van de HVD met succes afgesloten en daarmee is het HKZ certificaat voor de GHOR vernieuwd. De komende periode zal de HVD overgaan op het nieuwe kwaliteitsmanagementsysteem dat gebaseerd en georiënteerd is op de werkprocessen. Dit vormt de aanzet voor een regiobreed kwaliteitsmanagementsysteem. Hiervoor zijn al enkele stappen gezet. De primaire processen van de JGZ zijn beschreven en als in april de meeste documenten op orde worden gebracht kan de implementatie voor JGZ in mei plaatsvinden. De software waarmee het systeem wordt ondersteund is geïnstalleerd en er hebben cursussen plaatsgevonden.

programma:
portefeuillehouders:
programmamanager:
subprogramma's:

Gezondheid
drs. T.J. Schouten
drs. Th.N.J. van Rijmenam
Jeugdgezondheidszorg, Infectieziektenbestrijding,
Bevorderingstaken, OGGZ, Overige OGZ taken

Wat willen we bereiken?

Ambities volgens programmabegroting	Huidige stand van zaken
<u>Directie</u>	
Invulling regietaak (gemeenten en WCPV)	<p>In het kader van de regionale nota lokaal gezondheidsbeleid is het inhoudelijke en financiële kader (fase 1 en 2) in fase 3 verder uitgewerkt in een concreet uitvoeringsprogramma. Dit heeft geresulteerd in de nota 'Twente kiest voor gezondheid en werkt aan gezond leven'. Met het gereed komen van deze regionale nota lokaal gezondheidsbeleid hebben gemeenten een fundament op basis waarvan ze lokaal beleid kunnen vaststellen. De regionale nota kan daarbij dienen als basisdocument voor een bijlage of als hoofdbestanddeel van de eigen nota lokaal gezondheidsbeleid.</p>
Certificering volgens het model van de Stichting Kwaliteitsbeoordeling in de Zorgsector (HKZ)	<p>Voor 2008 staat de certificering voor de afdeling JGZ gepland. De voorbereidingen daartoe liggen op schema. Inmiddels zijn ook de voorbereidingen gestart voor de certificering van de overige onderdelen van de GGD.</p>
<u>Jeugdgezondheidszorg</u>	
Intensivering en organisatorische borging van de samenwerking met de thuiszorgorganisaties (JGZ 0-19)	<p>Er is met de thuiszorgorganisaties een gezamenlijke overleg- en communicatiestructuur. Er is naar aanleiding van een onderzoek door Deloitte overleg gevoerd met de Thuiszorgorganisaties (TZO) over verdere optimalisering van de integrale productbegroting die de basis vormt voor de uitvoeringsovereenkomst met subsidiebeschikking die voor de zorg voor 0-4-jarigen wordt gehanteerd. Afgesproken is dat de TZO in juni met een eigen voorstel komt over de noodzakelijk geachte financiering. Tevens wordt er gezamenlijk opgetrokken bij de totstandkoming van Centra voor Jeugd en Gezin. Er is een gezamenlijk meerjarenbeleidsplan 2008-2011 JGZ 0-19 opgesteld.</p>
Uitvoeren basistakenpakket JGZ	<p>Vanwege de ervaren werkdruk en spanning tussen de uitvoering van het uniform deel van het BTP en de extra zorg zijn voorstellen gedaan voor het uitvoeren van een werkdrukonderzoek onder medewerkers en een onderzoek naar taakherschikking uitvoering BTP JGZ 4-19.</p>
Uitval van de jeugd zoveel mogelijk voorkomen	<p>Actief wordt meegewerkt aan de totstandkoming van een sluitende keten in de zorg voor jeugdigen, ondermeer door de verhoogde inzet op lokaal niveau in de zorggebonden netwerken (o.a. ZAT'S) en de participatie in de overleggen betreffende de realisering van Centra voor Jeugd en Gezin. Daarnaast wordt een bijdrage geleverd aan het voorkomen van schoolverzuim i.s.m. scholen/leerplichtambtenaren.</p>

Ambities volgens programmabegroting	Huidige stand van zaken
<p><u>Infectieziektenbestrijding</u></p> <p>Actief blijven richten op ontwikkelingen binnen de infectieziektebestrijding</p>	<p>De ontwikkelingen m.b.t. de Aanvullende Seksualiteits Hulpverlening (ASH) gaan door. Het starten van deze activiteit vergt de nodige voorbereiding. Inmiddels is de verplichte scholing gestart. In het najaar kan naar verwachting het spreekuur van start gaan.</p> <p>De samenwerking op het terrein van infectieziekten in Oost-Nederland krijgt verder vorm. Er is een gezamenlijke website voor infectieziektebestrijding gestart vanuit de gezamenlijke GGD-en in Oost-Nederland www.izboost.nl. Met deze website kan sneller informatie tussen professionals worden uitgewisseld.</p> <p>Met ingang van 1 april 2008 is de GGD Regio Twente aangesloten bij de achterwachtregeling infectieziekten in Oost-Nederland.</p> <p>Er is hernieuwde aandacht bij gezondheidsinstellingen gevraagd voor de aangifte van meldingsplichtige infectieziekten .</p>
<p><u>Bevorderingstaken</u></p> <p>Bestrijden overgewicht onder kinderen</p>	<p>Uitvoering wordt gegeven aan de acties zoals benoemd in het implementatieplan Twente in Balans . Centraal staat het doorontwikkelen van het steunpunt en de site www.twenteinbalans.nl. In de pilotgemeenten Hellendoorn, Hof van Twente en Twenterand vindt de praktijktoets plaats van de implementatie van de landelijke handleiding Preventie en overgewicht in lokaal gezondheidsbeleid.</p>
<p>Programmalijn ouderen en gezondheid</p>	<p>Binnen gezondheidsbevordering ouderen wordt vooral ingezet op advisering en ondersteuning aan implementatie van consultatiebureaus voor ouderen.</p>
<p>Integrale aanpak van Sociaal Economische Gezondheidsverschillen (SEGV)</p>	<p>Door personele onderbezetting (vanwege langdurige ziekte) kan geen uitvoering worden gegeven aan de aanpak van Sociaal Economische Gezondheidsverschillen.</p>

programma:
portefeuillehouders:

Leefomgeving
drs. K. Loohuis, mw. R. Broeze-Van der Kolk; mr.
drs. B. Koelewijn, drs. F.A.M. Kerckhaert, mr B.
Otten, drs. J.H.A. Goudt, drs. T. Schouten

programmamanager:
subprogramma's:

drs. B.F. Gerard - Heurman
Landgoed, Mensen, Werken, Mobiliteit

Wat willen we bereiken?

Ambities volgens programmabegroting	Huidige stand van zaken
Landgoed	
Het versterken van het milieubeleid waaronder klimaat en duurzaamheid	Het opzetten van een project Klimaat en Duurzaamheid met inschakeling van een trainee.
Bijdragen aan een kwantitatief en kwalitatief meer evenwichtige woningbouw	Voorbereiden van een Twentse woningmarktmonitor 2008 (actualisatie 2007); organisatie van workshops voor bestuurders van gemeenten, corporaties en marktpartijen over kwantiteit, kwaliteit en doelgroepen; rapportage BLS 2007.
Versterken van de ruimtelijk-economische structuur	Oplevering van een rapport Routevisie A1 Twente dat input vormt voor de provinciale omgevingsvisie.
Vergroten van de toeristische omzet	Opzetten van een uitvoeringsprogramma Vrije Tijd dat instrumenten moet bevatten om die toeristische omzet te vergroten. Accountgesprekken met portefeuillehouders R&T van alle Twentse gemeenten.
Mensen	
Programma Mensen in Twente doorontwikkelen	In 2008 wordt een programmaplan Mensen in Twente opgesteld. Hiertoe is inmiddels Melanie Braamhaar als trainee ingezet. De Sociale Ontwikkelingsagenda van de Netwerkstad Twente wordt in 2008 geactualiseerd. Netwerkstad Twente participeert in Eurocities, social affairs forum.
Een cultureel bruisende regio	In regioverband wordt een haalbaarheidsonderzoek gehouden naar het Historisch Centrum Twente, in 2008 moet duidelijkheid ontstaan over het vervolg van dit project. In Netwerkstadverband wordt gewerkt aan het onderdeel cultuur van de website www.twente.nl . Bovendien bereiden de Netwerksteden een manifestatie in de Netwerkstad voor op het gebied van kunst of muziek.
Meer kwaliteit van leven en veiligheid	Er ontstaat in 2008 goede afstemming tussen het wmo overleg van Netwerkstad en Regio. Het onderwerp vrijwilligers krijgt in 2008 aandacht, door het organiseren van een themamiddag.
Meer sportvoorzieningen en evenementen	In 2008 wordt een eerste portefeuilleoverleg sport op de schaal van Regio Twente georganiseerd. Regio Twente en Netwerkstad Twente sponsoren beide het NK wielrennen in Dinkelland. In Netwerkstadverband worden in 2008 de financiële afspraken over de realisatie van IJsbaan, IISPA en FBK afgerond.
Betere voorzieningen en meer samenwerking op het gebied van onderwijs en jeugd	In 2008 start het project Internationale School. Regio Twente is hierbij betrokken ivm subsidie vanuit de Agenda van Twente, en faciliteert het project op onderdelen gericht op het resultaat van het project voor heel Twente. In Regio Twente wordt bovendien intensief samengewerkt aan de realisatie van CJG, triple p en passend onderwijs. In Netwerkstadverband loopt het project Anpakk'n gericht op jongeren met problemen. Netwerkstad trekt dit project samen met de provincie. In 2008 wordt een begin gemaakt met de verbreding van het project naar de schaal van heel Twente. Op 2 juni is een themaochtend hiervoor georganiseerd.

Mobiliteit	
Uitvoering van het Regionaal Mobiliteitsplan Twente 2007-2011, incl. gerichte inzet van regionale middelen (m.n. BDU)	Opstellen van het tweejaarlijks regionaal uitvoeringsprogramma is in vergevorderd stadium (vaststelling verwacht voor de zomer). De inzet van de BDU-middelen is aan dit programma gekoppeld.
Handhaving en verbetering regionale bereikbaarheid	Op zowel het niveau van het nationale (A1, N18 en N1) als het regionale wegennet (o.a. via Twente Mobiel) wordt gewerkt aan verbeteringen van de kwaliteit van het netwerk. Voor de onderdelen OV en fiets zie hierna.
Vergroten aandeel openbaar vervoer in de totale mobiliteit	Belangrijk voor de bereikbaarheid per spoor is het besluit van de Regioraad van 19 maart 2008 om in te stemmen met de intensivering van de treindienst Apeldoorn – Enschede waardoor binnen de regio een hoogwaardige treinverbinding wordt gerealiseerd (o.a. stoptrein 4 x per uur).
Realisatie van een Hoogwaardig Openbaar Vervoerknoop Twente	Het station Hengelo moet zich gaan ontwikkelen tot een hoogwaardig openbaar vervoerknooppunt en Centraal Station Twente worden. Via ruimtelijke ontwikkelingen (o.a. Hart van Zuid en bouw WTC), via verbetering aan het stationscomplex (o.a. nieuwe spoortunnel) en via het vergoten van de vervoerkundige betekenis (zie hiervoor) wordt hier stap voor stap aan gewerkt.
Doorontwikkeling Regiotaxi Twente	Op 1 januari 2008 is gestart met de proef gratis OV voor regiotaxipashouders. Die proef is een groot succes; dagelijks maken ruim 4000 mensen gebruik van deze mogelijkheid. Voorts is gestart met het project Evaluatie Regiotaxi dat ondermeer als doel heeft meer eenduidigheid aan te brengen in het Regiotaxiproduct. Dit hangt mede samen met de nieuwe aanbestedingen die zich de komende jaren aandienen.
Vergroting van het aandeel fiets in de totale mobiliteit	In het RMP zijn uitgangspunten geformuleerd om te komen tot een hoogwaardig fietsnetwerk voor Twente. Het project fietssnelweg F35 is daarbinnen een bijzonder project. De afgelopen maanden is doorgewerkt aan het verder uitwerken en concretiseren van deeltrajecten van de fietssnelweg. Ook zijn kwaliteitseisen geformuleerd.
Bevordering vervoer goederen over water	Rond het vervoer van goederen over water is dit jaar een belangrijke vordering gemaakt in de vorm van het uitbrengen van een Regionale Binnenhavensvisie. Met deze visie kunnen diverse activiteiten worden opgestart om de kwaliteit en kwantiteit van de binnenhavens in de regio sterk te verbeteren. Bij het rijk zullen op basis van deze visie aanvragen worden ingediend voor Quick Win-gelden binnenhavens.
Doorontwikkeling van de spoorlijn Zutphen-Hengelo-Oldenzaal en Almelo-Mariënberg	De doorontwikkeling van deze regionale lijnen richtte zich aan het begin van 2008 vooral op het plan om de spoorlijn Almelo-Mariënberg beter te verbinden met de spoorverbinding Zwolle – Emmen. Door Prorail wordt op dit moment onderzoek gedaan naar het doorrijden naar Hardenberg.
Vergroting verkeersveiligheid	Via gericht beleid op enerzijds het veiliger inrichten van de infrastructuur en anderzijds inzet op educatie en communicatie wordt getracht de landelijk geformuleerde doelen voor verkeersveiligheid te realiseren. De ongevallencijfers voor 2007, die in april 2008 zijn verschenen, geven aan dat de dalende tendens waar het gaat om het aantal verkeersdoden zich heeft voortgezet.

Werken	
REOP: Kennis en innovatie Twente wil de mogelijkheden van het regionale kennisklimaat optimaal benutten en tot de twee beste kennisregio's van Nederland worden	Ontwikkelingen in Twente op gebied van kennis worden gestimuleerd. Via het Twentse innovatieplatform is een forse bijdrage voor de uitbreiding van het nano-laboratorium (MESA-plus) vanuit het ministerie van EZ verkregen.
REOP: Nieuw ondernemerschap Twente wil alle mogelijkheden aanwenden voor het stimuleren van nieuw ondernemerschap.	Het verminderen van de regeldruk wordt door bijna alle Twentse gemeenten uitgevoerd in een gezamenlijke aanpak. Een aantal gemeenten voert dit individueel uit.
REOP: Toerisme Twente wil haar potenties benutten om van toerisme een belangrijke economische sector te maken.	De kanalenvisie is besproken met gemeenten, belangenorganisaties, provincie en waterschap. Samen met de Duitse partners worden enkele aanvullende vragen beantwoord.
REOP: Bedrijfsomgeving Twente wil de juiste voorwaarden creëren voor ontwikkeling en vestiging van bedrijvigheid. Daarnaast gaan we inzetten op een slagvaardige en versterkte uitvoering van het bestaande beleid.	De uitgifte cijfers voor bedrijventerreinen 2007 zijn uitgekomen.
Verbeteren van relatie tussen vraag en aanbod op de Twentse arbeidsmarkt	De bestuurlijke component van het POWI (platform onderwijs werk en inkomen) is ingevuld met deelnemers uit onderwijs en bedrijfsleven. Mede via hen wordt gewerkt aan projecten.
Monitoring cijfers arbeidsmarkt en economische zaken	Nog geen vorderingen.

programma: Veiligheid
 portefeuillehouders: P.E.J. den Oudsten
 programmamanager: ing. A. Groos
 subprogramma's: Risicobeheersing, Preparatie en Informatie

Wat willen we bereiken?

Ambities volgens programmabegroting	Huidige stand van zaken
<u>Bestuur en beleid</u> Veiligheidsregio Twente	De bestuurlijke ronde heeft in het najaar van 2007 plaatsgevonden. Het bestuurlijk overleg in Twente is gaande.
<u>Preparatie</u> Natuurbrandplan	Dit plan is in concept klaar. De laatste fine-tuningslag moet nog plaatsvinden en komt na de zomer tot besluitvorming.
Coördinatie autosnelwegen	Projectgroep is geformeerd, het plan wordt in dit najaar ter besluitvorming voorgelegd.
Procesplan Preventieve Openbare Gezondheidszorg	Wordt in het tweede kwartaal 2008 opgestart. Het plan komt na de zomer tot besluitvorming.
Bluswater	Eind 2008 is een actueel overzicht bluswaterdekking beschikbaar o.b.v. het risicoprofiel in Twente.
Opleiden	Loopt volgens plan
Oefenen	Loopt volgens schema (oefenkalender)
Oefenen multidisciplinair	Loopt volgens schema (oefenkalender)
Realistisch oefenen	Loopt volgens schema (oefenkalender)
<u>Risicobeheersing</u> BRZO	Met ingang van derde kwartaal 2008 voldoen we aan de eisen zoals gesteld in de landelijke maatlat BRZO. Voor wat betreft de inspecties participeren we conform afspraken in het bestuurlijk inspectieprogramma.
<u>Informatie</u> OMS	Speerpunt wordt conform voorstel afgehandeld en ligt op schema.
Doorontwikkeling MKT	Visievorming is in voorbereiding

In de programmabegroting 2008 is de nadruk gelegd op het vormen van de Veiligheidsregio. De vorming van deze regio's is echter door politieke ontwikkelingen enigszins vertraagd. Hierna heeft het MT van de Hulpverleningsdienst in overleg met best. cie Veiligheid er voor gekozen om speerpunten van beleid op stellen. Over de stand van zaken van deze speerpunten wordt het bestuur ingelicht. Daarom staan hierboven niet de ambities volgens de programmabegroting genoemd, maar de nader opgestelde speerpunten.

D: Update financiële paragrafen

Paragrafen:

weerstandsvormogen
mutaties in het
weerstandsvormogen

Geen grote mutaties in het weerstandsvormogen hebben zich tot nog toe voorgedaan. De mutaties van 2008 zijn zichtbaar in rubriek F.

mutaties in het
risicoprofiel

De stichting TReNT heeft in 2008 aangegeven geen gebruik meer te maken van de garantstelling die door Regio Twente is afgegeven. Hiermee wordt het financieel risico met € 500.000,- verlaagd.

Door mogelijke faillissementen van particuliere ondernemers in erfpacht leidt het niet hebben van overeenkomsten met de ondernemers tot een risico. Binnen Domein Leefomgeving is men thans bezig om deze contracten allemaal te actualiseren en af te sluiten.

In de jaarrekening zijn bij het beleidsveld recreatie en toerisme risico's vermeld t.a.v. de erfpachtcontracten. Nieuw hierin is de verplichting dat bij overlijden of faillissement van de erfpachter de verpachter de opstallen tegen executiewaarde moet overnemen. Omdat deze op ca. 80% van de vrije handelswaarde wordt gesteld, is het risico van verlies bij verkoop in de praktijk te verwaarlozen en wordt het derhalve niet noodzakelijk geacht hiervoor een voorziening te treffen.

Het wetsvoorstel van de Wet Veiligheidsregio's is enige tijd geleden aangeboden aan de Tweede Kamer. Vooralsnog wordt beoogd de Wet Veiligheidsregio's op 1 januari 2009 in werking te laten treden. De Wet Veiligheidsregio's geeft de regio's wettelijk een ander takenpakket. Hieraan zitten fiscale aspecten vast, waarvan de gevolgen zich nu beginnen af te tekenen.

In de huidige wetgeving zijn de rampenbestrijdingstaken door gemeenten overgedragen aan Regio Twente. Regio Twente mag om die reden op basis van de zogenaamde "fiscale transparantie" de BTW claimen bij het BTW Compensatie Fonds (doorschuifmethode). In de Wet Veiligheidsregio's worden enkele taken niet meer namens gemeenten uitgevoerd, maar is de regio zelf verantwoordelijk. De omzetbelasting op deze taken is dan ook niet meer compensabel en moet weer als een kostenpost worden gezien.

Een landelijke overleggroep, waarin o.a. ook het ministerie van Financiën en het ministerie van BZK is vertegenwoordigd, bespreekt nu al enkele maanden deze fiscale problematiek. Op 21 mei hebben de ministeries hun primaire reactie gegeven:

- brandweer- en ghor-taken vooralsnog(!) compensabel
- multidisciplinaire samenwerking (incl. gemeenschappelijke meldkamer!) niet compensabel
- mogelijke herziening op (oneigenlijk) gedeclareerde BTW op roerende (vijf jaar) en onroerende zaken (tien jaar)

In dit stadium is nog geen berekening gemaakt van de mogelijke financiële consequenties. De DG's van beide ministeries beraden zich verder over deze kwestie. Begin juli wordt hun (meer definitieve) standpunt verwacht. Naar aanleiding daarvan kan een financiële vertaling worden gegeven van dit fiscale risico.

Paragrafen:	
mutaties in het onderhoud van kapitaal	Geen bijzonderheden
majeure veranderingen in de bedrijfsvoering	<p>De organisatiewijziging binnen Regio Twente loopt op zijn einde. De grootste veranderingen hebben zich voorgedaan bij de opheffing van de sectoren Wonen, Werken en Mobiliteit (WWM) en Recreatie en Toerisme (R&T) als zelfstandige sectoren en de incorporatie van Netwerkstad binnen onze organisatie. Als gevolg hiervan is een nieuw domein <u>Leefomgeving</u> gevormd die verantwoordelijk is voor de uitvoering van een viertal nieuw in te richten programma's (Mobiliteit, Werken, Landgoed en Mensen).</p> <p>Dit proces was hoofdzakelijk gericht geweest op het beter afstemmen van het prestatieniveau van de organisatie op de eisen van de opdrachtgevers en de wensen van de klanten c.q. afnemers.</p> <p>Een gevolg hiervan is dat de ambtelijke organisatie op onderdelen wordt aangepast en verantwoordelijkheden en bevoegdheden anders worden neergelegd. Dat is weer van invloed op de inrichting van de administratieve organisatie en de bedrijfsvoering. Aan deze afronding hiervan wordt binnen Regio Twente nog steeds hard gewerkt. De organisatieontwikkeling wordt gefinancierd vanuit de pot revitalisering organisatie, indien deze post ontoereikend blijkt te zijn dan zal er tijdelijk worden gedekt vanuit de algemene reserve.</p>
mutaties in de lijst met verbonden partijen	Geen bijzonderheden.
belangrijke mutaties in de financieringspositie RT	Geen bijzonderheden.

E: Stand van zaken overige & financieel

loon- en prijsontwikkelingen	<p>Op 23 januari jl. hebben de vakbonden een akkoord bereikt over een nieuwe CAO voor gemeenteambtenaren. In het akkoord is onder meer het volgende vastgelegd:</p> <ul style="list-style-type: none">• 2,2% salarisstijging per 1 juni 2007• structurele verhoging van de eindejaarsuitkering met 0,5% m.i.v. 2007• 2,2% salarisstijging per 1 juni 2008• structurele verhoging van de eindejaarsuitkering met 1,5% m.i.v. 2008 <p>Verder zijn in 2008 enkele mutaties doorgevoerd in het stelsel van de sociale zekerheid.</p> <p><u>Budgettaire consequenties:</u> In de begroting voor het jaar 2008 is op basis van eerdere voorspellingen van het CPB een compensatie opgenomen van 3% over 2007 en 3,75% over 2008. De looncompensatie is daarmee per saldo te hoog geraamd. Een technische berekening wijst uit dat in totaal 0,95% teveel in de begroting is opgenomen.</p> <p>Het budgettaire overschot op de loonsom wordt echter grotendeels genivelleerd door de gestegen sociale lasten. Zo is o.a. de WAOMIA premie meer dan trendmatig gestegen. Ook zijn de pensioenafdrachten (werkgeversdeel) hoger.</p> <p>Verder is het kabinet van plan om de WW-premie met ingang van 2008 te halveren en een jaar later volledig af te schaffen. In de overheidssector wordt navenant de zogenoemde pseudo WW-premie afgebouwd. De pseudo WW-premie is een fictieve inhouding op het salaris met als doel eventuele wachtgeldrisico's van de organisatie af te dekken. Feitelijk is echter sprake van een correctie op de loonsom. Deze correctie wordt dus met de intenties van het kabinet ongedaan gemaakt en derhalve stijgen de loonkosten.</p> <p>Gelet op het bovenstaande wordt het resultaat op de loonsomontwikkeling voorlopig op € 0,- gesteld. In de volgende BERAP zal naar verwachting meer helderheid zijn verkregen over de voornoemde kabinetsplannen en kan een definitieve prognose worden afgegeven voor de loonsomontwikkeling.</p>
ontwikkelingen kapitaallasten	<p>Eind 2007 is geïnvesteerd in het nieuwe ICT-netwerk. Het team ICT is nu bijna in zijn geheel fysiek in het pand aan de Noordmolen ondergebracht. Er wordt geprobeerd om de Twentse gemeenten aan te laten sluiten bij dit zogenoemde rekencentrum.</p>

**ontwikkelingen rente
op geld- en
valutamarkt**

Voor wat betreft de rentevoorzichten geeft de ECB op dit moment nog geen eenduidig signaal af. Enerzijds moet de oplopende inflatie worden beteugeld, anderzijds is de ECB beducht voor een verdere afkoeling van de economie.

Voor 2008 wordt door de grote banken in Nederland een lichte daling verwacht van de rente op de geldmarkt. Dit blijkt uit de monitor van bancaire instellingen over het eerste kwartaal 2008. Desalniettemin zijn de rentetarieven van banken als gevolg van de voortwoekerende "kredietcrisis" nog steeds aan de hoge kant.

Budgettaire consequenties:

Het financieringsresultaat van Regio Twente is sterk afhankelijk van de renteontwikkelingen van de korte rente. De huidige renteniveaus van banken (in combinatie met een sterk toenemende liquiditeit) hebben een zeer gunstige invloed op het financieringsresultaat van 2008.

Het voordelige resultaat ten opzichte van de begroting is voornamelijk berekend op **€ 270.000,-**.

In de jaarrekening 2007 is een uitvoerige analyse opgenomen van het financieringsresultaat. Regio Twente blijft benadrukken dat het vanuit het oogpunt van gezond financieel beleid niet verantwoord wordt gevonden, mede gelet om genoemde oorzaken bij de jaarrekening 2007, het financieringsresultaat structureel bij te stellen.

**Ontwikkelingen rond
financieringsaanvragen
AVT en IPT**

In het kader van stimulering van de economische ontwikkelingen in Twente zijn inmiddels een aantal ambitieuze projecten in voorbereiding of reeds opgestart. Het gaat hier om investeringsvoorstellen inzake de Agenda van Twente waarvoor een investeringsfonds is ingesteld van € 30 miljoen.

Daarnaast is een stichting Innovatieplatform Twente (IPT) opgericht dat zich bezighoudt met het stimuleren van innovatieve ontwikkelingen en zowel gericht is op de ontwikkeling van hoogwaardige technologie in Twente als behoud, c.q. uitbreiding van werkgelegenheid.

In dit verband coördineert de stichting IPT aanvragen om cofinanciering uit Europese fondsen (o.a. EFRO). Ook treden zowel Regio Twente als de provincie Overijssel hierbij als gelijkwaardige cofinanciers op en hebben daartoe beide een investeringsfonds ingericht met ieder een omvang van € 50 mln.

In zijn vergadering van de 20 december 2007 heeft de regiораad een aantal besluiten genomen aangaande de Agenda van Twente en het Innovatieplatform Twente.

Onder andere is besloten tot de instelling van een "Investeringsfonds voor de Agenda van Twente" met een omvang van € 30 miljoen en een "Investeringsfonds voor de Twentse Innovatieroute" met een omvang van € 50 miljoen. Het raadsbesluit voorziet er tevens in dat deze fondsen door het dagelijks bestuur worden beheerd en ook dat wij als dagelijks bestuur zijn belast met het hieruit toekennen van middelen op basis van bij Regio Twente ingediende financieringsverzoeken. Om dit te kunnen beoordelen en rechtmatig uit te kunnen voeren zijn door de regiораad kaders en randvoorwaarden vastgelegd. Via de begroting, deze berap en de jaarrekening wordt de regiораad vervolgens periodiek geïnformeerd over de voortgang, ook stelt de regiораad de noodzakelijke jaarschijven vast.

Voor de Agenda van Twente wordt het fonds door tussenkomst van het domein Leefomgeving, aangewend voor cofinanciering in door gemeenten aangedragen projecten. Voor het Twentse innovatieplatform wordt het fonds aangewend om gezamenlijk met de provincie Overijssel (ieder voor 50 %) financieringsmiddelen beschikbaar te stellen voor door het IPT bestuur gewogen en voorgedragen financieringsaanvragen, die in het kader van de uitvoering van de Twentse Innovatieroute ten behoeve van een vijftal clusters worden ingediend. Hiertoe is door het IPT bestuur een meerjarig investeringsprogramma opgesteld waarin ook door andere Europese fondsen wordt bijgedragen. Hiervoor is door de regiораad voor het jaar 2008 een jaarschijf vastgesteld van € 8,5 mln, waaruit door ons, na ingewonnen advies van een daartoe door ons ingestelde commissie, financieringsmiddelen beschikbaar worden gesteld.

In dit verband is inmiddels de eerste EFRO subsidieaanvraag, die van het "International Security Experimentation & Transformation Institute" (ISETI), in procedure gebracht. Daarnaast is door het IPT een omvangrijk financieringsverzoek voor verschillende innovatieve projecten in de cluster Bouw bij ons ingediend en door ons in behandeling genomen.

Verder worden (eveneens voor 50 % in samenwerking met de provincie) middelen beschikbaar gesteld voor de begeleiding en administratieve afwikkeling van financieringsaanvragen die door het programmabureau IPT wordt uitgevoerd. Voor de kosten hiervan wordt door het bestuur van het IPT jaarlijks een begroting voorbereid, die vervolgens na overleg met een gedeputeerde van de provincie Overijssel, de voorzitter van de regiораad en de portefeuillehouder financiën van Regio Twente wordt vastgesteld. Op basis van deze begroting stellen wij als dagelijks bestuur de in het betreffende begrotingsjaar door Regio Twente aan het programmabureau IPT bij te dragen middelen vast en nemen dit op in de regiobegroting, die

	<p>vervolgens door de regiораad wordt vastgesteld. Dit begrotingsoverleg met het IPT vindt jaarlijks plaats. Op basis van met het IPT over de door hen ingediende begroting voor 2008 gevoerde overleg hebben wij voor de kosten van het programmabureau IPT in 2008, € 590.000,- toegezegd. De provincie Overijssel draagt eveneens een vergelijkbaar bedrag bij. In de volgende bestuursrapportage.</p> <p>Omdat al deze ontwikkelingen nog in de loop van 2008 op gang zullen komen en zich nog verder gaan ontwikkelen, wordt u hierover in de volgende bestuursrapportage nader geïnformeerd.</p> <p>Alle toe te kennen financieringsaanvragen, zowel die voor de Agenda van Twente als die voor de Twentse Innovatieroute, worden gefinancierd uit de daartoe ingestelde fondsen.</p> <p>Over in deze fondsen te storten financieringsmiddelen wordt in mei van dit jaar door de regiораad een afzonderlijk besluit genomen.</p> <p>Alle hiervoor genoemde en in dit verband in de toekomst nog te maken kosten en te verstrekken investeringsbijdragen, worden gefinancierd uit het Investeringsfonds IPT ad € 50 mln.</p> <p>De beide hiervoor genoemde fondsen, zowel voor de Agenda van Twente als het IPT worden gevoed middels besluitvorming over Twente.</p>
<p>besteding post onvoorzien</p>	<p>De post onvoorzien uitgaven is tot dusverre niet aangesproken.</p>
<p>Afwikkeling Fuwa Ambulance Oost</p>	<p>Een door Regio Twente bekostigde wachtverplichting werd jaarlijks via de begroting van Regio Twente geraamd. Het betrof een verplichting van een voormalig personeelslid van de Ambulance Oost. Mede op verzoek van betrokkene is in overleg met ons tot overeenstemming gekomen om de nog te betalen toekomstige wachtgeldverplichtingen ineens af te kopen. De kosten hiervan (€ 61.500,-) worden door Ambulance Oost begin 2008 in rekening gebracht. Deze incidentele tegenvaller kan gedeeltelijk worden gedekt uit het in de begroting opgenomen bedrag en het restant uit de incidentele meevaller (zie hieronder) die Regio Twente van Ambulance Oost heeft ontvangen wegens afrekening van een in 2002 aan hun verstrekte afkoopsom wegens Fuwa-verplichtingen.</p> <p>Dit voorjaar is door Ambulance Oost de Fuwa regeling die met het ambulancepersoneel was afgesproken, financieel afgerekend. De kosten hiervan zijn voor het overgrote deel (88 %) door Regio Twente betaald op basis van een ten tijde van hun verzelfstandiging met Ambulance Oost gesloten akkoord. Uitkomst van deze afrekening is dat er een som geld is overgebleven, waarvan € 229.505,- (inclusief rente) aan Regio Twente wordt uitgekeerd. Dit bedrag wordt, onder aftrek van bovenstaande toekomstig te bekostigen wachtgeldverplichting, als incidentele bate in de jaarrekening 2008 verantwoord.</p>
<p>Interim hoofd P&O</p>	<p>Een tegenvaller in 2008 vormt de langdurige ziekte van het hoofd P&O. In verband met de diverse organisatieontwikkelingen is besloten extern vervanging aan te trekken. Naar verwachting levert dit voor 2008 een extra last op van ca. € 100.000,-.</p>
<p>Regionaal Platform Arbeidsmarkt</p>	<p>In 2007 zijn twee medewerkers arbeidsmarktbeleid in dienst genomen. Hier omtrent zijn in 2006 afspraken gemaakt, m.u.v. de benodigde financiering. Voor de begroting 2009 wordt Nieuw Beleid aangevraagd om de kosten van deze medewerkers te kunnen bekostigen. De kosten van 2008 zullen gedeeltelijk gedekt kunnen worden uit projectbijdragen. Vooralnog wordt hierdoor in 2008 een tekort verwacht van € 110.000.</p>

<p>Bedrijfsvoering gesprekken</p>	<p>In 2008 zal door de afdeling Financiën & Control een begin worden gemaakt met zgn. bedrijfsvoeringgesprekken. Deze worden vanaf heden in het kader van de verdere doorontwikkeling van de planning- en control cyclus gevoerd. Aan de hand van de management- en bestuursrapportages, zullen de bedrijfsvoeringgesprekken worden gehouden tussen de concerncontroller van de Regio Twente en de afdelingshoofden van de verschillende domeinen.</p> <p>Doelstelling van deze gesprekken zijn:</p> <ul style="list-style-type: none"> - verbetering van het inzicht in de bedrijfsvoeringprocessen; - vroegtijdig signaleren van afwijkingen ten aanzien van voorgenomen doelstellingen (zowel positief als negatief); - voor het management de mogelijkheid creëren om alert te kunnen reageren, c.q. tijdig bij te kunnen sturen; - bijdragen aan de doorontwikkeling van de informatiebehoefte van het management; - verbeteren van de omschrijving van voorgenomen doelstellingen, in de vorm van output en outcome gegevens. <p>In de gesprekken met het management worden de actuele rapportages besproken en gerelateerd aan eerder uitgebrachte ambities, waardoor de voortdurende planning- en controlcyclus eveneens wordt verdiept en verbeterd.</p>
<p>JGZ financiering 0-4 jarigen</p>	<p>Vanaf 2006 worden de thuiszorgorganisaties (TZO) voor dit onderdeel door de GGD Regio Twente gefinancierd. In 2006 is begonnen dit 'gelabelde' gemeentegeld op basis van een, <i>door alle partijen overeengekomen</i>, integrale productenbegroting door te sluiten richting de TZO. Het doorgesluisde bedrag, o.b.v. de productbegroting, kwam in 2006 nog nagenoeg overeen met de gehele RSU die Regio Twente van de Twentse gemeenten heeft gekregen.</p> <p>In 2007 kwam op basis van de integrale productbegroting de uitkering richting de TZO ca. € 148.000,- <u>lager</u> uit dan de beschikbare RSU. Belangrijkste oorzaak hiervan is het dalende aantal kinderen in Twente. Hierop heeft de TZO een bezwaar ingediend tegen de toegekende financieringsmiddelen, welke in een later stadium weer van tafel is gehaald, met dien verstande dat de GGD Regio Twente met een passende oplossing zou komen voor de jaren 2007, 2008 en 2009.</p> <p>Om tot een oplossing te komen is een werkgroep in het leven geroepen, bestaande uit twee leden van de kerngroep financiën en drie gemeentelijke beleidsambtenaren aangevuld met mensen vanuit Regio Twente. Deze werkgroep heeft tot doel om tot een passende oplossing te komen voor dit vraagstuk, zowel vanuit de inhoud als de financiën. Inmiddels is er bestuurlijk overleg geweest tussen de TZO en Regio Twente. Het ingebrachte voorstel van Regio Twente is niet omarmd door de bestuurders van de TZO. Afgesproken is dat TZO in juni 2008 met een eigen voorstel, namens alle TZO, zal komen.</p>

<p>Interne Controle</p>	<p>Vanaf 2004 is de accountant verplicht om naast een oordeel over de getrouwheid ook een verklaring af te geven over de (financiële) rechtmatigheid. De controle op rechtmatigheid kent een ruimere interpretatie dan de getrouwheid. Bij de rechtmatigheidscontrole wordt een grote mate van inbreng en activiteit door de organisatie zelf ingebracht en uitgevoerd.</p> <p>Deze controles richten zich zowel op wet- en regelgeving, de toepassing daarvan, controle daarop en vastlegging van de bevindingen. In 2008 worden ook deze controles weer periodiek uitgevoerd. In 2008 is door Deloitte het zogenoemde SMASH model aan Regio Twente verstrekt. Op basis hiervan kan dan de grote van het interval worden bepaald, waarop wordt gecontroleerd.</p> <p>De volgende rechtmatigheidscontroles worden uitgevoerd door de afdeling Financiën en Control van Regio Twente: Inkoop van goederen en diensten en overige posten, salarissen, subsidies, treasury en investeringen. De uitgevoerde tussentijdse controles lopen in 2008 volgens schema, waarbij kan worden opgemerkt dat er tussentijds nog geen bijzondere afwijkingen zijn geconstateerd.</p>
<p>Tijdschrijven</p>	<p>In 2008 is binnen Regio Twente begonnen om de managers meer te voorzien in hun eigen informatiebehoefte. De salariskosten van de domeinen Gezondheid en Leefomgeving, alsmede het Bestuurs- en Bedrijfsbureau, worden op basis van <i>werkelijke uren x voorgerecalculeerd tarief</i> verdeeld naar de producten. Zo krijgen managers inzicht in de begrote uren en de werkelijke realisatie die hier tegenover staat. Waardoor men dus inzicht krijgt in het aantal nog te besteden uren en het nog beschikbare budget. Deze informatie kan in het najaar worden verwerkt in de productenraming 2009.</p> <p>Het domein Veiligheid heeft besloten om geen tijd te schrijven, de belangrijkste argumenten hiervoor zijn het hebben van een bekende klantengroep, die klantgroep nagenoeg geen keuzevrijheid heeft in de uit te voeren taken en de te leveren producten nagenoeg niet homogeen zijn.</p>
<p>Voortuitblik doorontwikkeling MARAP/BERAP</p>	<p>In 2008 is begonnen met een begrotingsscan binnen Regio Twente, domein Gezondheid. De door Regio Twente geleverde producten en projecten bleken voor de afnemers vaak niet duidelijk en nogal cryptisch omschreven in de productenraming.</p> <p>Op basis van deze geluiden is gestart met het 'versmarten' van de producten en projecten van de GGD Regio Twente. In nauwe samenwerking met de gemeenten en KPMG is er een model ontwikkeld waarin alle gewenste informatie van klanten kan worden gegoten. Dit model heeft vooral tot doel om de gewenste output en outcome van een product te benoemen om hier ook eventueel tussentijds op te kunnen sturen.</p> <p>Intern is dit 'project' verder ook uitgezet binnen het domein Leefomgeving. Uit ervaring blijkt dat het 'versmarten' een andere kijk vraagt van de productinhoudelijke medewerkers.</p> <p>Binnen Regio Twente en de afgevaardigden van de gemeenten die participeren in de werkgroep begrotingsscan is meermalen uitgesproken dat een exercitie als deze tijd vergt. De eerste resultaten zullen in de productenraming 2009 zichtbaar worden.</p>

Reiskostenvergoeding Regio Twente	Ingaande 2008 is de reiskostenvergoeding die Regio Twente volgens het Reisbesluit Binnenland voor dienstreizen uitkeren verhoogd van € 0,28 tot € 0,37 per kilometer. Dit leidt op jaarbasis voor 2008 tot een verhoging van reiskosten tot een bedrag van naar schatting € 68.000,-.
Controle belastingdienst BTW compensatiefonds	<p>Door de belastingdienst is over jaar 2003 een controle uitgevoerd over de wijze waarop het BTW Compensatiefonds (BCF) door Regio Twente is toegepast.</p> <p>Omdat voor gemeentelijke overheden en ook voor ons ingaande 2003 het BTW Compensatiefonds van toepassing is geworden, hebben wij sedert dat jaar de mogelijkheid om de door ons betaalde BTW door te schuiven naar de Twentse gemeenten voor zover het reguliere overheidstaken betreft.</p> <p>Voor zover door ons BTW wordt betaald op kosten die verband houden met de uitvoering van een Kaderwettaak, declareren wij zelf BTW bij de beheerder van het BTW Compensatiefonds Kaderwetgebieden. Onze toepassing van deze beide handelwijzen zijn in november 2007 voor wat betreft het jaar 2003 door de fiscus steekproefsgewijs gecontroleerd. Hierover is door de fiscus een concept rapport van bevindingen uitgebracht dat nog nader moet worden besproken.</p> <p>Een uitvloeisel hiervan is dat op basis van in het definitief uit te brengen rapport (na overleg hierover) het aantal geconstateerde fouten leidt tot het opleggen van een administratieve sanctie van € 15.000,- per vastgestelde fout. In het concept rapport zijn vijf fouten genoemd, waarvan er één discutabel is. De door de fiscus op te leggen sanctie komt daarmee uit op € 60.000,- of € 75.000,-.</p> <p>Verder biedt de fiscus aan om op grond van de bevindingen in het rapport over 2003, de BTW controles over de jaren 2004 t/m 2007 en eventuele op te leggen sancties over die jaren af te kopen. Dit gegeven moet nog met de fiscus worden uitonderhandeld, waarbij de sanctie over 2003 genormeerd wordt en waarop een korting kan worden toegepast.</p> <p>Omdat zowel de omvang van de sanctie over 2003 als het van toepassing zijnde kortingspercentage voor de jaren 2004 t/m 2007 nog niet bekend zijn, kan nog geen inschatting worden gemaakt van de daarmee gemoeide kosten. Bovendien moet voor deze handelwijze nog een bestuursbesluit worden voorgelegd, reden waarop het risico P.M. wordt geraamd.</p> <p>In afwachting van het onderhandelingsresultaat met de fiscus zal de omvang van dit risico nog nader worden bepaald. Via de 2^o BERAP 2008 zullen wij u hierover nader informeren.</p>

F: Mutaties reserves & voorzieningen

Reserves & Voorziening t/m 31-03-2008			
RESERVES	Saldo 01-01-2008	Mutaties boekjaar 2008	Saldo per 31-03-2008
Algemene Reserve	249.532	4.612	244.920
R& T Reserve vervanging/vernieuwing	284.512	21.077	263.435
R& T Provinciale reserve Recreatieve voorzieningen	429.002	6.875	422.127
Totaal gemuteerde Reserves	963.047	32.564	930.482
VOORZIENINGEN	Saldo 01-01-2008	Mutaties boekjaar 2008	Saldo per 31-03-2008
HV D Voorziening BDUR Stafafdeling	475.030	15.385	459.644
HV D Voorziening BDUR Risicobeheersing	270.761	9.961	260.799
HV D Voorziening BDUR Operationele Voorbereiding	100.492	9.091	91.401
HV D Voorziening BDUR Opleiden Trainen Oefenen	73.306	20.650	52.656
HV D Voorziening BDUR Overig	399.438	16.523	382.915
R& T Voorziening Hulsbeek groot onderhoud	389.141	12.197	376.945
R& T Voorziening Rutbeek groot onderhoud	291.807	7.904	283.903
R& T Voorziening Lageveld groot onderhoud	128.134	5.454	122.680
R& T Voorziening Arboretum natuurbeheer 4072147	27.610	1.261	26.349
WWM Voorziening Regionale infrastructuur	27.501.549	431.825	27.069.724
WWM Voorziening Duurzaam Veilig	6.963.802	640	6.963.163
WWM Voorziening sociale veiligheid OV	849.443	89.400	760.043
WWM Voorziening Exploitatie OV-streek	2.669.343	4.721	2.664.622
WWM Voorziening bonus/malusfonds Syntus	651.358	235.507	415.851
WWM Voorziening Regionaal Mobiliteits Plan (RMP)	3.412.260	4.950	3.407.310
WWM Voorziening Invoering Chipkaart	4.213.737	122.657	4.091.080
Totaal gemuteerde Voorzieningen	48.417.211	988.126	47.429.085
Totaal gemuteerde Reserves & Voorzieningen	49.380.258	1.020.690	48.359.568

In bovenstaand overzicht worden de mutaties van de reserves en voorzieningen in 2008 getoond. In de jaarrekening zullen de mutaties uiteindelijk gespecificeerd worden weergegeven. In de tussentijdse rapportage is er voor gekozen enkel de mutaties in het desbetreffende boekjaar te tonen.

Nieuwe formats gevormde reserves & voorzieningen

340.424	
Naam van de voorziening/reserve:	GGD Reserve Forensische
Soort reserve/voorziening:	<input type="checkbox"/> voorziening; <input type="checkbox"/> algemene reserve; <input checked="" type="checkbox"/> bestemmingsreserve; <input type="checkbox"/> overige bestemmingsreserve.
Beschrijving en doel van de voorziening/reserve:	Reserve gevormd voor het afhandelen van het verbetertraject forensische geneeskunde en het opzetten van de administratie (zorgverzekeraar).
Programma:	Gezondheid
Sector/afdeling:	Sector GGD
Vorming:	<p>Hoe komen/kwamen de stortingen/onttrekkingen tot stand?:</p> <input checked="" type="checkbox"/> éénmalig; <input type="checkbox"/> reguliere stortingen vanuit de exploitatie; <input type="checkbox"/> volgens een beheers(onderhouds)plan; <input type="checkbox"/> voordelige/nadelige exploitatiesaldi; <input type="checkbox"/> vast bedrag; <input type="checkbox"/> rentetoevoeging; <input type="checkbox"/> overig.
	<p>Toelichting: Dit is een eenmalige storting vanuit de exploitatie 2007.</p>
Startdatum en einddatum:	<p>Startdatum: dienstjaar 2007 Einddatum: Deze voorziening is eindig wanneer het verbetertraject is afgerond.</p> <p>Mogelijkheden: <input checked="" type="checkbox"/> opheffen na realisatie; <input type="checkbox"/> niet bekend; <input type="checkbox"/> niet van toepassing.</p>

Bestedingsraming (onderbouwde omvang):	<p>Omvang: € 150.000,-</p> <p>Dit kan zijn op basis van o.a.</p> <p><input type="checkbox"/> beheersprogramma;</p> <p><input type="checkbox"/> meerjarenplanning;</p> <p><input type="checkbox"/> vast bedrag etc;</p> <p><input checked="" type="checkbox"/> overig.</p> <p>Toelichting: De kosten voor het verbetertraject worden gedekt vanuit deze reserve.</p>
Besluiten/afspraken/wettelijke bepalingen:	<p>Is voorziening/reserve in het leven geroepen op grond van;</p> <p><input type="checkbox"/> regelgeving;</p> <p><input checked="" type="checkbox"/> besluiten vanuit regio, gemeente, provincie, rijk.</p>
Beheersplan:	Nee
Rente-toevoeging:	Ja
Minimum saldo:	0
Maximum saldo:	€ 200.000,-

340.467	
Naam van de voorziening/reserve:	R&T Provinciale reserve Recreatieve voorzieningen
Soort reserve/voorziening:	<input type="checkbox"/> voorziening; <input type="checkbox"/> algemene reserve; <input type="checkbox"/> bestemmingsreserve; <input checked="" type="checkbox"/> overige bestemmingsreserve.
Beschrijving van de voorziening/reserve:	De Provincie wil zicht krijgen op alle gelden die uitstaan bij derden. Ze hebben gevraagd om een reserve in te stellen met het gedeelte van de Provinciale bijdrage van de afgelopen jaren dat nog bij Regio Twente in de reserves en voorzieningen zitten. De hoogte van de reserve is berekend door een percentage (gedeelte provinciale reserve in totale inkomsten) te nemen van de reserves en voorzieningen waarin de Provinciale bijdrage heeft bijgedragen. Het bedrag is onttrokken van de reserve vevanging/vernieuwing.
Domein:	Leefomgeving
Programma	Recreatieve Voorzieningen
Doel:	Provincie inzicht verschaffen
Vorming:	Hoe komen/kwamen de stortingen/onttrekkingen tot stand?: <input type="checkbox"/> éénmalig; <input type="checkbox"/> reguliere stortingen vanuit de exploitatie; <input type="checkbox"/> volgens een beheers(onderhouds)plan; <input type="checkbox"/> voordelige/nadelige exploitatiesaldi; <input type="checkbox"/> vast bedrag; <input type="checkbox"/> rentetoevoeging; <input type="checkbox"/> overig.
Startdatum en einddatum:	Startdatum: 01-01-2007 Einddatum: Mogelijkheden: <input type="checkbox"/> opheffen na realisatie; <input checked="" type="checkbox"/> niet bekend; <input type="checkbox"/> niet van toepassing.

Bestedingsraming (onderbouwde omvang):	Omvang: Dit kan zijn op basis van o.a. <input type="checkbox"/> beheersprogramma; <input type="checkbox"/> meerjarenplanning; <input type="checkbox"/> vast bedrag etc; <input checked="" type="checkbox"/> overig. Toelichting:
Besluiten/afspraken/wettelijke bepalingen:	Is voorziening/reserve in het leven geroepen op grond van; <input type="checkbox"/> regelgeving; <input checked="" type="checkbox"/> besluiten vanuit regio, gemeente, provincie, rijk. Besluit provincie Overijssel
Beheersplan:	
Rente-toevoeging:	<input checked="" type="checkbox"/> Ja <input type="checkbox"/> Nee
Minimum saldo:	€ 0,-
Maximum saldo:	€ 750.000,-

Ingevuld door

Naam van de voorziening/reserve:	Voorziening Agenda van Twente
Soort reserve/voorziening:	<input checked="" type="checkbox"/> voorziening; <input type="checkbox"/> algemene reserve; <input type="checkbox"/> bestemmingsreserve; <input type="checkbox"/> overige bestemmingsreserve.
Beschrijving van de voorziening/reserve:	In het kader van de Agenda van Twente, worden door gemeenten projecten ingediend die een bovenlokale (regiobrede) uitstraling hebben. Voor zover deze aan daartoe door de regio raad vastgestelde voorwaarden voldoen, kan hierop door Regio Twente een bijdrage in de kosten worden toegekend. Gehonoreerde aanvragen worden uit dit investeringsfonds gefinancierd.
Programma:	Economische ontwikkeling
Sector/afdeling:	Leefomgeving
Doel:	Zie beschrijving
Vorming:	Hoe komen/kwamen de stortingen/onttrekkingen tot stand? <input checked="" type="checkbox"/> éénmalig; <input type="checkbox"/> reguliere stortingen vanuit de exploitatie; <input type="checkbox"/> volgens een beheers (onderhouds) plan; <input type="checkbox"/> voordelige/nadelige exploitatiesaldi; <input type="checkbox"/> vast bedrag; <input type="checkbox"/> rentetoevoeging; <input type="checkbox"/> overig. Toelichting:
Startdatum en einddatum:	Startdatum: 2008 Einddatum: 2015
Bestedingsraming (onderbouwde omvang):	Via jaarschijven
Besluiten/afspraken/wettelijke bepalingen:	Is voorziening/reserve in het leven geroepen op grond van; <input type="checkbox"/> regelgeving; <input checked="" type="checkbox"/> besluiten vanuit regio, gemeente, provincie, rijk.
Beheersplan:	
Rente-toevoeging:	n.v.t.
Minimum saldo:	0
Maximum saldo:	€ 30.000.000,-

Ingevuld door

Naam van de voorziening/reserve:	Voorziening IPT
Soort reserve/voorziening:	<input checked="" type="checkbox"/> voorziening; <input type="checkbox"/> algemene reserve; <input type="checkbox"/> bestemmingsreserve; <input type="checkbox"/> overige bestemmingsreserve.
Beschrijving van de voorziening/reserve:	In het kader van stimulering van Innovatieve ontwikkelingen in Twente worden door het bestuur van het Twentse Innovatieplatform (IPT) financieringsaanvragen ingediend bij de provincie Overijssel en Regio Twente. Voor zover deze aan daartoe door de regio raad vastgestelde voorwaarden voldoen, kan hierop door Regio Twente een bijdrage in de kosten worden toegekend. Gehonoreerde aanvragen worden uit dit investeringsfonds gefinancierd.
Programma:	Economische ontwikkeling
Sector/afdeling:	Leefomgeving
Doel:	Zie beschrijving
Vorming:	Hoe komen/kwamen de stortingen/onttrekkingen tot stand?: <input checked="" type="checkbox"/> éénmalig; <input type="checkbox"/> reguliere stortingen vanuit de exploitatie; <input type="checkbox"/> volgens een beheers(onderhouds)plan; <input type="checkbox"/> voordelige/nadelige exploitatiesaldi; <input type="checkbox"/> vast bedrag; <input type="checkbox"/> rentetoevoeging; <input type="checkbox"/> overig. Toelichting:
Startdatum en einddatum:	Startdatum: 2008 Einddatum: 2015

Bestedingsraming (onderbouwde omvang):	Via jaarschijven
Besluiten/afspraken/wettelijke bepalingen:	Is voorziening/reserve in het leven geroepen op grond van; <input type="checkbox"/> regelgeving; <input checked="" type="checkbox"/> besluiten vanuit regio, gemeente, provincie, rijk.
Beheersplan:	
Rente-toevoeging:	n.v.t.
Minimum saldo:	0
Maximum saldo:	€ 50.000.000,-

G: Recapitulatie begrotingswijzigingen

Domein	Programmawijziging	Bedrag	Effect op gemeentelijke bijdrage
Service & Samenwerking	Vervanging meubilair vergaderruimten	€ 4.500,-	€ 4.500,-
	Aanpassing budget ICT-materialen	€ 5.000,-	€ 5.000,-
	Aanpassing budget software & updating	€ 16.000,-	€ 16.000,-
	Overhead nieuw beleid 2008	€ 62.600,-	€ 62.600,-
	Financieringsvoordeel ingezet voor nieuw beleid 2009	-€140.000,-	-€140.000,-
Totaal Service en Samenwerking		-€ 51.900,-	-€ 51.900,-
Gezondheid	Optimalisering epidemiologisch onderzoek	€ 34.500,-	€ 34.500,-
	Waakvlamniveau Milieu & Gezondheid (Medische Milieukunde)	€ 66.000,-	€ 66.000,-
	Aanpassing budget tweedelijns Milieu & Gezondheid (Medische Milieukunde)	€ 5.000,-	€ 5.000,-
	Versterking JGZ (intensivering risicosignalering)	€ 158.400,-	€ 158.400,-
Totaal domein Gezondheid		€ 263.900,-	€ 263.900,-
Leefomgeving	Demografic Change	€ 70.000,-	€ 70.000,-
	Project Twentse stadranden fase II	€ 30.000,-	€ 30.000,-
	Uitvoering onderzoeksprogramma monitoring R&T	€ 111.000,-	€ 111.000,-
	Verhoging i.v.m. budgetfinanciering	€ 264.175,-	€ 264.175,-
	Netwerkstad *	-€ 130.000,-	-€ 130.000,-
Totaal Leefomgeving		€ 345.175,-	€ 345.175,-
Veiligheid	Onderzoek alternatieve bluswatervoorzieningen	€ 25.000,-	€ 25.000,-
	Doortontwikkeling OMS (klantoriëntatie)	€ 40.000,-	€ 40.000,-
	Preparatie 5 ^e kolom	€ 30.000,-	€ 30.000,-
	Aanpassing budget realistisch oefenen	€ 14.500,-	€ 14.500,-
	Aanpassing verzekeringen voertuigen	€ 4.500,-	€ 4.500,-
	Aanpassing budget AGS	€ 12.000,-	€ 12.000,-
	Aanpassing lidmaatschap NVBR	€ 17.500,-	€ 17.500,-
Totaal Veiligheid		€ 143.500,-	€ 143.500,-
Totaal begrotingswijzigingen		€ 700.675,-	€ 700.675,-

* Begrotingswijziging i.v.m. lagere personeelskosten Netwerkstad. De overige begrotingswijzigingen zijn allemaal een gevolg van nieuw beleid 2008.

Gemeentelijke bijdrage 2008 excl. Nieuw Beleid

Gemeente	PROGRAMMA'S					OVERIG	
	Aantal inwoners	Gezondheid	Veiligheid	Leef-omgeving	Service & samenwerking	Herstr. Ambulance Oost	Totaal generaal
Almelo	72.048	1.806.762	557.717	461.891	176.964	5.403	3.008.737
Borne	20.547	551.890	159.052	131.724	50.468	1.541	894.675
Dinkelland	26.092	721.175	201.976	107.388	64.087	1.957	1.096.582
Enschede	154.377	3.632.053	1.195.017	989.693	379.180	11.577	6.207.521
Haaksbergen	24.344	618.014	188.445	100.193	59.794	1.826	968.271
Hellendoorn	36.152	902.974	279.849	148.792	88.796	2.711	1.423.122
Hengelo	81.299	1.990.910	629.328	521.198	199.686	6.097	3.347.219
Hof van Twente	35.041	882.822	271.249	144.219	86.068	2.628	1.386.985
Losser	22.489	557.964	174.085	92.559	55.237	1.686	881.531
Oldenzaal	31.297	791.757	242.267	200.641	76.872	2.347	1.313.884
Rijssen / Holten	36.417	1.035.836	281.900	149.882	89.447	2.731	1.559.797
Tubbergen	20.601	603.665	159.470	84.788	50.600	1.545	900.069
Twenterand	33.438	889.268	258.840	137.622	82.130	2.508	1.370.368
Wierden	23.540	620.108	182.221	96.884	57.819	1.765	958.798
Totaal	617.682	15.605.198	4.781.416	3.367.475	1.517.149	46.321	25.317.559

Nieuw beleid		263.900	143.500	345.175	51.900-	-	700.675
Doorberekening B&B		16.566	4.336	1.608	22.552-	-	42-
Inkomsten		8.960-					8.960-
Totaal		15.876.704	4.929.252	3.714.258	1.442.697	46.321	26.009.232

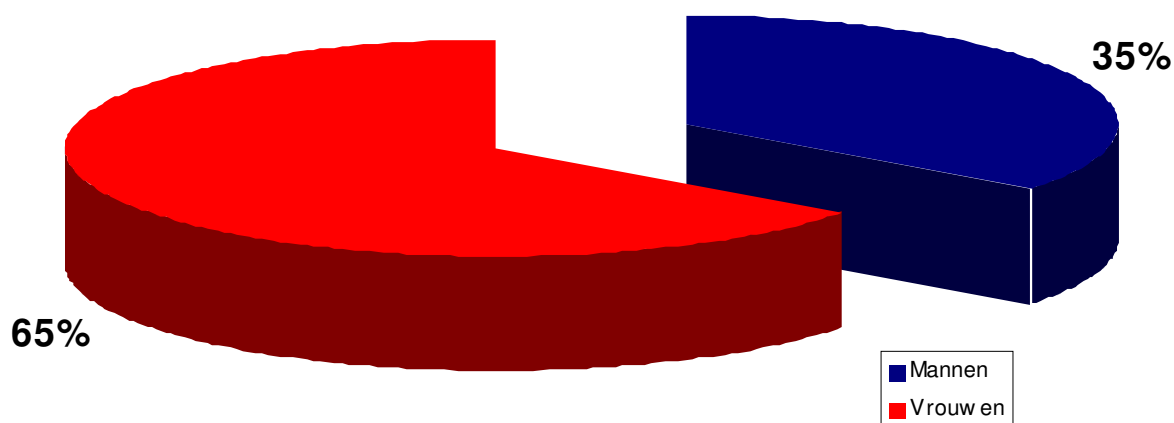
Gemeentelijke bijdrage incl. Nieuw Beleid 2008 en begrotingswijziging Netwerkstad

Gemeente	Aantal inwoners	Gezondheid	Veiligheid	Leef-omgeving	Service & samenwerking	Herstr. Ambulance Oost	Totaal generaal
Almelo	72.048	1.851.899	574.964	433.241	168.280	5.403	3.033.787
Borne	20.547	528.134	163.971	123.554	47.991	1.541	865.190
Dinkelland	26.092	670.661	208.222	156.897	60.942	1.957	1.098.678
Enschede	154.377	3.968.058	1.231.973	928.303	360.573	11.577	6.500.484
Haaksbergen	24.344	625.731	194.272	146.386	56.859	1.826	1.025.074
Hellendoorn	36.152	929.240	288.503	217.390	84.439	2.711	1.522.283
Hengelo	81.299	2.089.684	648.790	488.869	189.887	6.097	3.423.326
Hof van Twente	35.041	900.683	279.637	210.709	81.844	2.628	1.475.501
Losser	22.489	578.050	179.469	135.231	52.527	1.686	946.963
Oldenzaal	31.297	804.448	249.759	188.196	73.099	2.347	1.317.849
Rijssen / Holten	36.417	936.051	290.618	218.983	85.058	2.731	1.533.442
Tubbergen	20.601	529.522	164.402	123.878	48.117	1.545	867.464
Twenterand	33.438	859.480	266.845	201.070	78.100	2.508	1.408.002
Wierden	23.540	605.065	187.856	141.551	54.982	1.765	991.219
Totaal	617.682	15.876.704	4.929.252	3.714.258	1.442.697	46.321	26.009.232

In het bovenste overzicht is de gemeentelijke bijdrage uit de programmabegroting excl. nieuw beleid weergegeven. In het onderste overzicht (incl. Nieuw Beleid 2008 en begrotingswijziging Netwerkstad) zijn de begrotingswijzigingen zoals vermeld op pagina 17 verwerkt. In dit overzicht wordt derhalve de geactualiseerde gemeentelijke bijdrage 2008 gepresenteerd exclusief de bijdrage aan het Twents Bureau voor Toerisme. In de Regioraad van 21 mei is bepaald dat de bijdrage aan het Twents Bureau voor Toerisme wordt betaald vanuit de Agenda van Twente voor de jaren 2008, 2009 en 2010. Vanaf dan wordt deze betaald vanuit de gemeentelijke bijdrage.

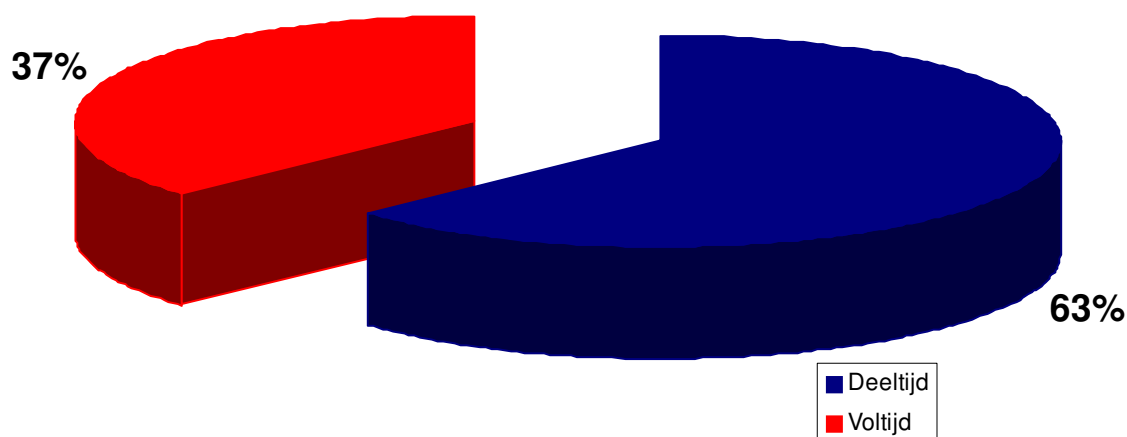
H: Bedrijfsvoeringsdata

Diagram A: Mannen en vrouwen Regio Twente per 01-01-2008



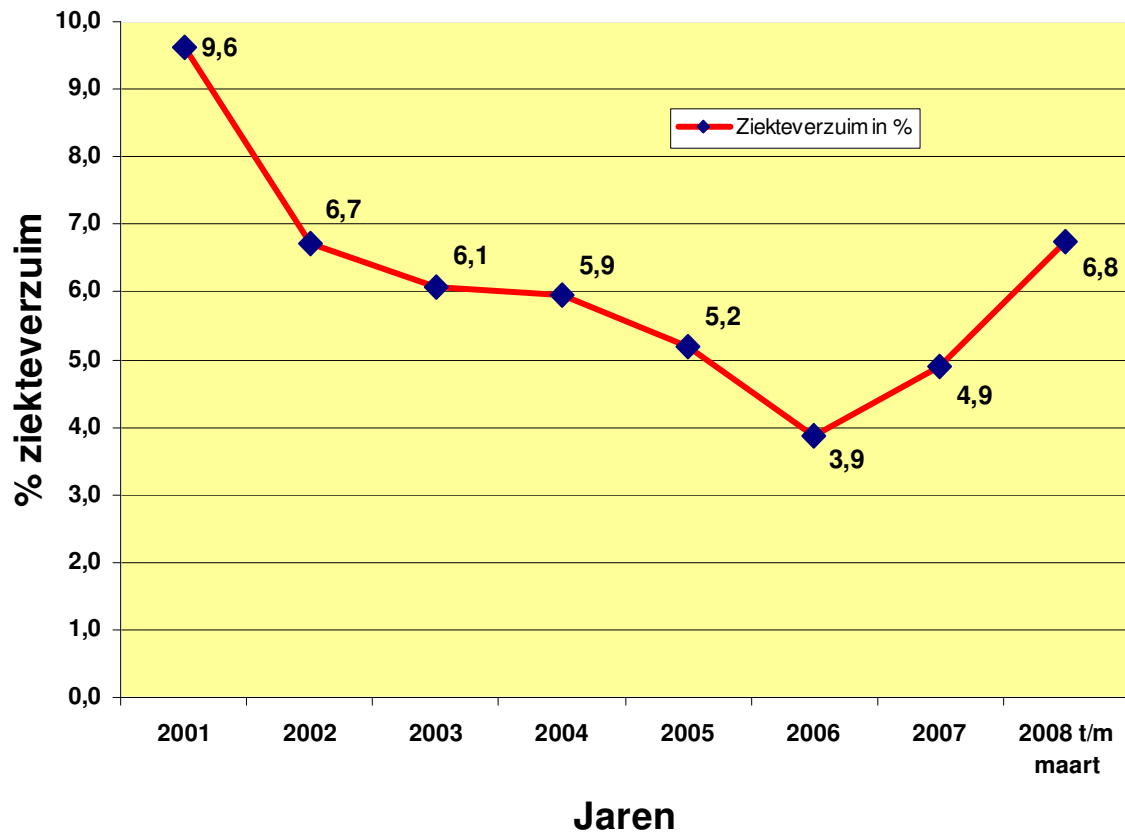
Uit *diagram A* is af te leiden dat bij Regio Twente 65% van het personeelsbestand bestaat uit vrouwen, en 35% mannen. Dit wordt met name veroorzaakt door de relatief grote hoeveelheid vrouwelijke personeelsleden bij de GGD in het totale personeelsbestand. Absoluut gezien gaat het om 224 vrouwen en 122 mannen.

Diagram B: Dienstverband medewerkers Regio Twente per 01-01-2008



Aanvullend op *diagram A* is in *diagram B* gekeken, naar het aantal medewerkers met een volledige aanstelling en mensen die werken in deeltijd. Belangrijkste oorzaak voor het grote aantal deeltijders is ook hier de hoeveelheid personeelsleden binnen de GGD. Hier wordt door het grote aantal vrouwen meer part-time gewerkt dan in de rest van de organisatie.

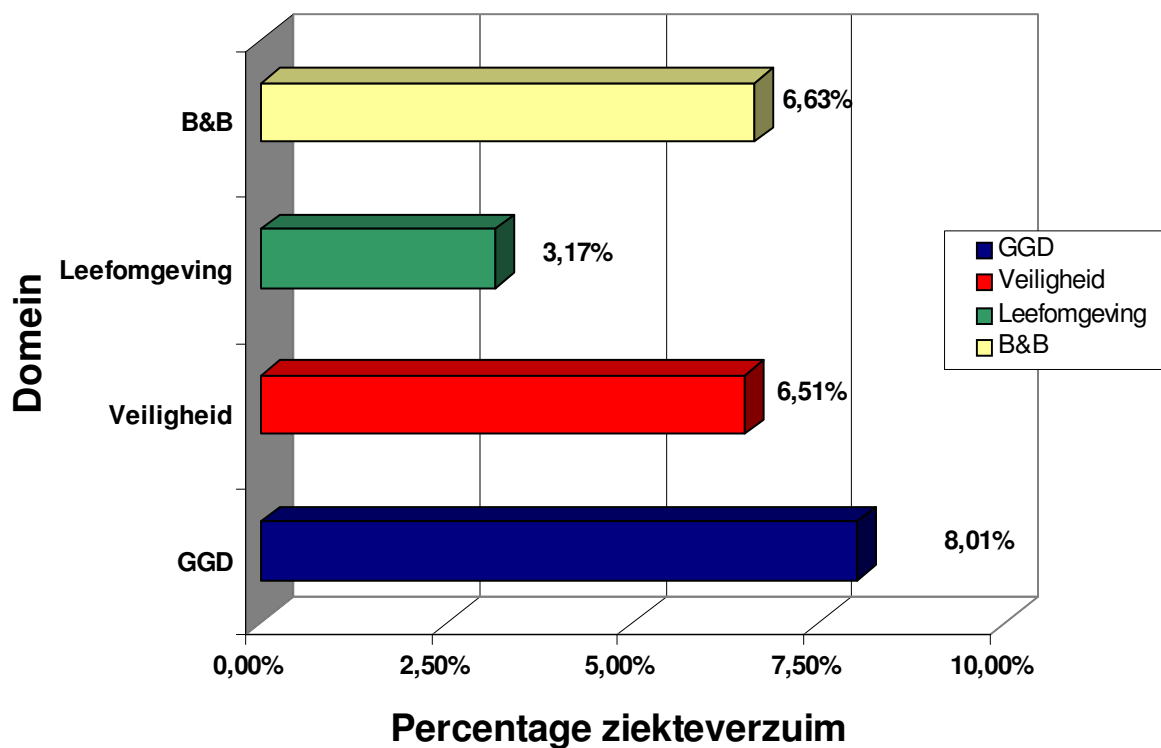
Diagram C: Ziekteverzuim Regio Twente



Uit bovenstaand *diagram C* valt af te leiden dat Regio Twente door de jaren heen een dalend ziekteverzuim heeft gekend, met een laagste score in 2006 van 3,9% ziekteverzuim. De ziekteverzuimcijfers zijn exclusief zwangerschapsverlof.

Regio Twente is zich bewust van het belang van het in dienst hebben van gezonde medewerkers. Daarom is in 2008 gestart met het project "Sterk op je werk", waarbij medewerkers van Regio Twente een conditietest mogen doen op basis waarvan dan een individueel trainingsplan wordt gemaakt.

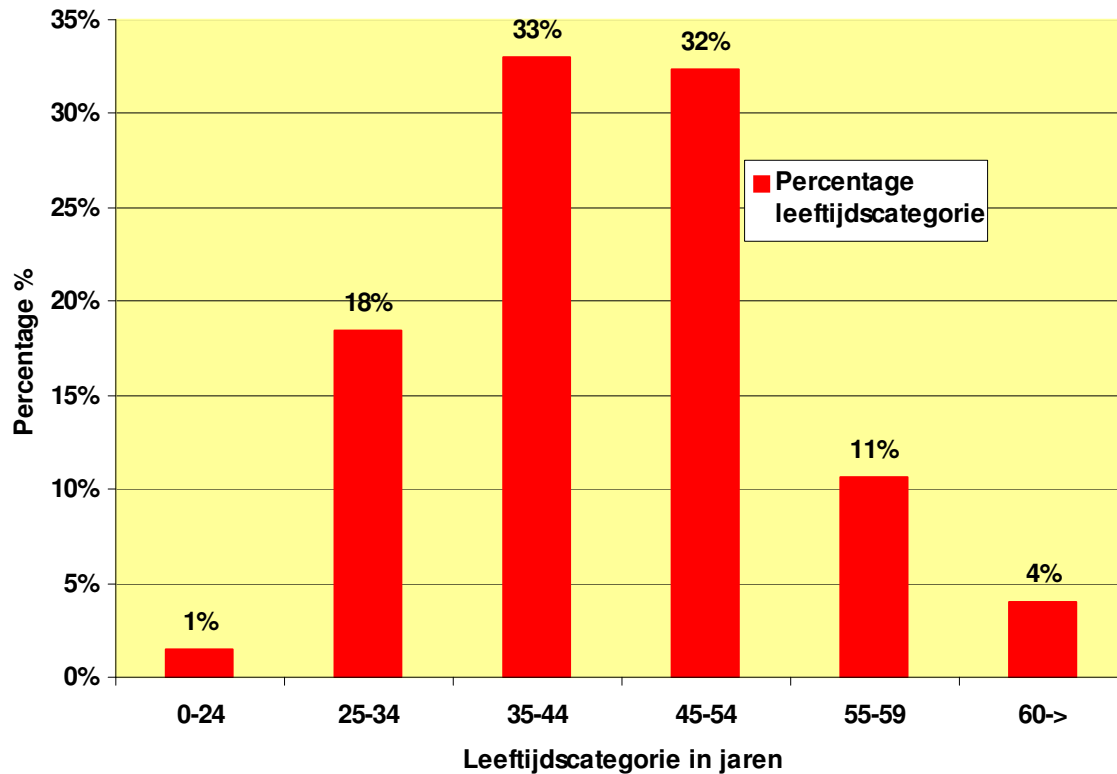
Diagram D: Ziekteverzuim per 31-03-2008



In bovenstaande *diagram D* is voor 2008 het ziekteverzuim naar domeinen uitgesplitst. Het gemiddelde ziekteverzuim per 31-03-2008 is 6,8%. Dit ziekteverzuim percentage wordt met name veroorzaakt door het relatief hoge ziekteverzuim binnen de GGD, dit is het enige domein dat boven het gemiddelde uitkomt. Uitzonderlijk positief is het lage ziekteverzuim binnen Leefomgeving.

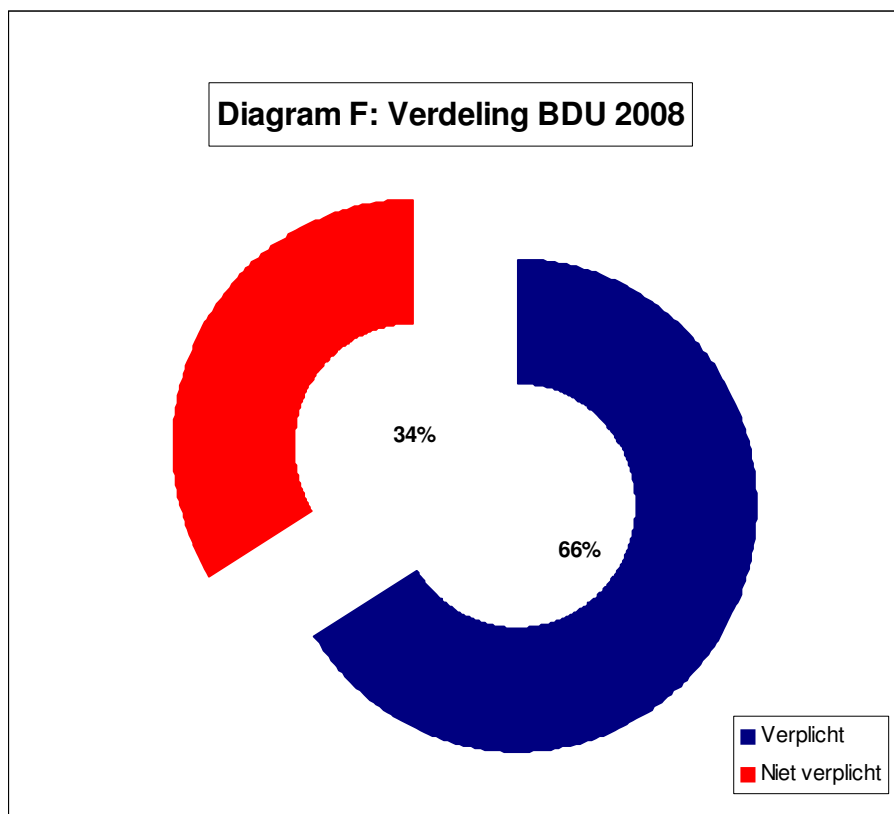
Absoluut gezien waren er de eerste drie maanden van 2008, 23.919 werkbare dagen, van deze dagen zijn er 1.616 (6,8%) weggevallen door ziekte in welke vorm dan ook.

Diagram E: Leeftijdsopbouw Regio Twente per 1-1-2008



In *diagram E* is de leeftijdsopbouw van Regio Twente te zien. Wat opvalt is dat Regio Twente beschikt over een hele grote hoeveelheid medewerkers van middelbare leeftijd (226 van de 346). Ook is het aantal jongeren onder de 24 erg laag. De 4% van 60 jaar en ouder zullen binnen nu en enkele jaren helemaal wegvallen binnen Regio Twente en hier zal door de organisatie op moeten worden in gespeeld.

I: Verdeling BDU 2008



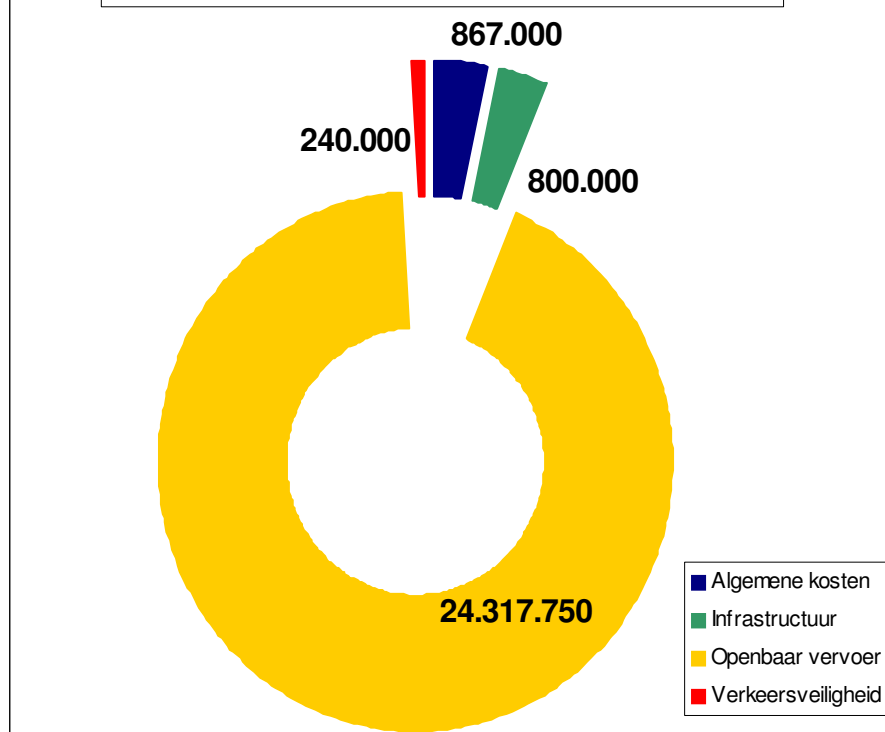
Om de gemeenten meer inzicht te geven in de besteding van de grootste inkomstenbron binnen domein Leefomgeving zijn een aantal diagrammen opgesteld.

In *diagram F* is de procentuele verdeling van de BDU in 2008 te zien. Het totaal bedrag aan uit te keren BDU in 2008 bedraagt € 39.682.000,-. Deze is verdeeld in een gedeelte (verplicht) dat jaarlijks terugkeert in de cyclus van de BDU (in *diagram G* wordt dit verder toegelicht). Ten opzichte van 2007 is het 'verplichte' bedrag toegenomen met ca. € 2.634.000,- tot € 26.225.000,-.

Het niet verplichte deel, is dat deel van de BDU dat per jaar verschilt en waarbinnen het dagelijks bestuur prioriteiten stelt in de verschillende jaren nadat de portefeuillehouders van de deelnemende gemeenten zijn gehoord. Dit deel is in 2008 gestegen met € 4.642.000,- t.o.v. 2007. Het niet verplichte gedeelte binnen de BDU wordt in *diagram H* verder toegelicht.

De toename van zowel het verplichte, als niet verplichte deel binnen de BDU wordt veroorzaakt door een totale stijging van de BDU aan Twente van € 7.293.000,- in 2008, t.o.v. 2007.

Diagram G: Verdeling verplicht deel BDU 2008



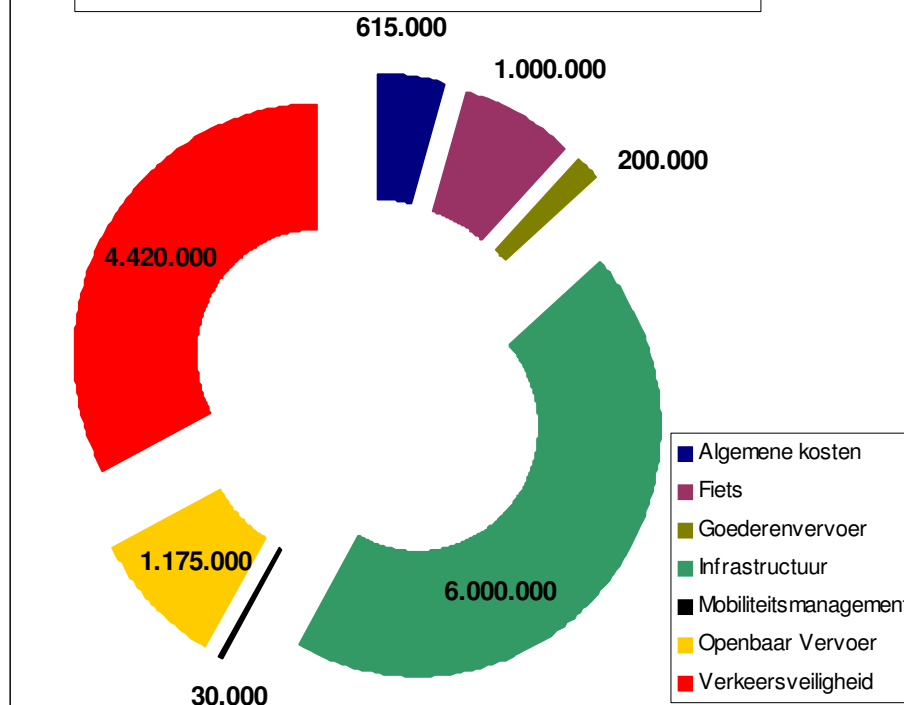
In bovenstaand *diagram G* is het verplichte deel binnen de BDU uitgesplitst naar vier thema's: algemene kosten, infrastructuur, openbaar vervoer en verkeersveiligheid.

Het grootste deel wordt besteed aan het openbaar vervoer in Twente. Hieronder vallen de concessie Twente, Concessie Zuthpen Hengelo Oldenzaal. T.o.v. van de BDU 2007 is het thema openbaar vervoer toegenomen met € 2.962.000. Belangrijkste oorzaak hiervan is de invoering van de OV-chipkaart, hiervoor was in voorgaande jaren geen bedrag geraamd.

Naast openbaar vervoer wordt er geld besteed aan algemene kosten, hieronder vallen de mobiliteitsbevorderende producten binnen Twente. In 2008 ligt hier het accent met name op strategie mobiliteit.

Verder wordt er geld gereserveerd voor projecten met betrekking tot 'grote' infrastructuur en verkeersveiligheid in Twente.

**Diagram H: Verdeling niet verplicht deel BDU
2008**



In *diagram H* tenslotte wordt een overzicht gegeven van het niet verplichte gedeelte van de BDU. Het totaal niet verplichte deel van de BDU omvat in 2008 € 13.440.000,-. Deze is net als het verplichte gedeelte onderverdeeld in een aantal thema's.

Het grootste deel, zoals te zien in *diagram H*, gaat naar de projecten m.b.t. infrastructuur. Het gaat daarbij zowel om grote, als kleine infrastructurale projecten in Twente.

Binnen de BDU is een wezenlijk deel gereserveerd voor de verkeersveiligheid in Twente, het zogenoemde Duurzaam Veilig. Hier is t.o.v. 2007 € 1.300.000,- meer voor gereserveerd.

Openbaar vervoer bestaat voornamelijk uit: Agglonet, sociale Veiligheid en goedkoop OV. Deze activiteiten hebben in 2008 prioriteit van Regio Twente gekregen.

Daarnaast is er nog geld uitgetrokken voor de ontwikkeling van een hoogwaardig fietsnetwerk (€ 1.000.000,-), goederenvervoer (€ 200.000,-), mobiliteitsmanagement (€ 30.000,-) en de algemene kosten met daaronder strategie mobiliteit en het regionale verkeersmodel (€ 615.000,-).

J: Regioraadsvoorstel